



2024-25 年亞洲盃 - 海洋獨木舟比賽(香港)



[只適用於本地屬會]

海洋獨木舟項目

日期：2024 年 12 月 14 日

地點：聖士提反灣泳灘

Organized by



Sanction by



Subvented by

CULTURE, SPORTS AND TOURISM BUREAU
Arts & Sport Development Fund
文化體育及旅遊局
藝術及體育發展基金



Supported by





2024-25 年亞洲盃 - 海洋獨木舟比賽(香港)

賽事章程

日期：2024 年 12 月 14 日 (星期六)

地點：聖士提反灣泳灘

項目：

| | | 男子 | 女子 |
|-------------------|------------------|----|----|
| 單人海洋獨木舟 [SS-1] | U16 (16 歲以下) | ✓ | ✓ |
| | U23 (23 歲以下) | ✓ | ✓ |
| | 公開組 (18 歲以上) | ✓ | ✓ |
| | 先進組 (35 歲至 39 歲) | ✓ | ✓ |
| | 先進組 (40 歲至 44 歲) | ✓ | ✓ |
| | 先進組 (45 歲至 49 歲) | ✓ | ✓ |
| | 先進組 (50 歲至 54 歲) | ✓ | ✓ |
| | 先進組 (55 歲至 59 歲) | ✓ | ✓ |
| | 先進組 (60 歲或以上) | ✓ | ✓ |
| 懸浮支架獨木舟 [OC-1] | 公開組 (18 歲以上) | ✓ | ✓ |
| | 先進組 (35 歲以上) | ✓ | ✓ |
| 立划板 [SUP] | U23 (23 歲以下) | ✓ | ✓ |
| | 公開組 (18 歲以上) | ✓ | ✓ |

* 所有參賽者必須為14歲或以上，以出生年份計算

費用：每位港幣 400 元正

只接受支票形式繳交費用：

抬頭請書「中國香港獨木舟總會有限公司」或 “Hong Kong China Canoe Union Limited” ；
支票背面寫上屬會名稱及聯絡人姓名連同報名表一併遞交。

Organized by



Sanction by



Subvented by

CULTURE, SPORTS AND TOURISM BUREAU
Arts & Sport Development Fund
文化體育及旅遊局
藝術及體育發展基金



Supported by





2024-25 年亞洲盃 - 海洋獨木舟比賽(香港)

- 參賽資格** :
1. 所有報名需經本會有效註冊屬會處理。
 2. 年滿 14 歲或以上，並能和衣游泳 50 米。
 3. 各項組別參加者需持有以下由本會簽發之相關資歷：
 - i. 懸浮支架獨木舟項目 - 必須持有本會初級懸浮支架獨木舟及中級獨木舟證書或中級海洋獨木舟證書。
 - ii. 海洋獨木舟項目 - 必須持有本會中級海洋獨木舟證書。
 - iii. 立划板項目 - 必須持有本會之中級立划板證書。
- 報名辦法** : 請填妥報名表，連同證書副本及報名費一併送抵本會秘書處 (香港九龍灣臨樂街 19 號南豐商業中心 1102 室)，如郵寄者會以郵截日期為準，不接受電郵、傳真或電話形式報名。所有逾期遞交表格、報名費不足、郵費不足、資料不全或需要更改內容之表格，恕不接受。
- 截止日期** : 2024 年 11 月 22 日 (星期五) 下午 5 時正
- 領隊會議** : 2024 年 12 月 13 日 (星期五) 下午 7 時正，詳情請留意稍後電郵。
- 獎項** : 每項賽事設冠、亞、季軍
- 裝備安排** :
1. 參賽者需自備懸浮支架獨木舟及所需裝備。
 2. 海洋獨木舟及立划板優先預留供海外隊伍使用。如有足夠艇隻數量亦可供本地隊伍租借，請有意租用之參賽者填妥租用表格，並與報名表一同遞交。
 3. 如可供租用艇隻數量多於租用人數，本會將於 2024 年 11 月 26 日 (星期二) 下午 4 時於網上進行電腦抽籤，最終租用名單會於翌日下午 4 時或之前以電郵公佈。
 4. 屬會可於比賽前一天運送艇隻到起點場地，請將擺放艇隻數量於 2024 年 11 月 22 日(星期五) 或之前將電郵至 racing@hkcucanoe.com.hk。惟艇架數量有限，如可供擺放艇隻位置不足，將於 2024 年 11 月 26 日 (星期二) 下午 4 時於網上進行電腦抽籤，最終擺放名單會於翌日下午 4 時或之前以電郵公佈。
 5. 所有艇隻需於完成比賽後運走。
- 賽例** : 本賽事將根據國際獨木舟協會 (ICF) 賽例進行。

Organized by



Sanction by



Subvented by

CULTURE, SPORTS AND TOURISM BUREAU
Arts & Sport Development Fund
文化體育及旅遊局
藝術及體育發展基金



Supported by





2024-25 年亞洲盃 - 海洋獨木舟比賽(香港)

惡劣天氣情況安排 : 如天文台於運動員報到時間 2 小時前，發出三號或以上熱帶氣旋警告、紅色或黑色暴雨警告信號，或環境保護署公布在舉行比賽地區的一般監察站錄得空氣質素健康指數達 10+(屬「嚴重」健康風險級別)，當日賽事即告取消，有關相應的安排將另行通知。如天文台發出黃色暴雨警告、雷暴警告、一號熱帶氣旋警告、強烈季候風訊號或其他天氣欠佳的情況下，各參賽者須依時向大會報到，由賽事總監決定。如因惡劣天氣情況而導致賽事中途取消，未開賽之項目將會安排退款予參賽者。

- 備註** :
1. 本會已為比賽參加者購買個人傷亡保險，最高賠償額為港幣陸佰伍拾萬元正，參加者亦可自行購買保險。
 2. 所有已提交之報名資料修改或退出必須於截止日期後兩日內以電郵提出。本會有權拒絕其餘修改或退出的申請，並不獲退款。
 3. 請各參賽者留意賽程時間到指定地點報到。
 4. 比賽當日，大會需要核對參賽者身份，參賽者需出示身份證明文件，或有相片之證件，例如學生證等 (可用副本)。
 5. 請各參賽者自行安排交通往返比賽場地，大會不設任何泊車安排。
 6. 大會有權對本章程隨時作出更改並於賽事當日公佈。

查詢 : 中國香港獨木舟總會秘書處
電話 : 2723 7168
電郵 : racing@hkcucanoe.com.hk
傳真 : 2838 9037

Organized by



Sanction by



Subvented by

CULTURE, SPORTS AND TOURISM BUREAU
Arts & Sport Development Fund
文化體育及旅遊局
藝術及體育發展基金



Supported by



比賽路線圖(暫定)

海洋獨木舟及懸浮支架獨木舟項目 (約 21 公里)

[起點] 聖士提反灣泳灘 - [檢查站 1] 黃蔴角 - [檢查站 2] 銀洲 - [檢查站 3] 鴨脷洲 - [檢查站 4] 熨波洲 - [檢查站 5] 黃蔴角 - [終點] 聖士提反灣泳灘



Organized by



Sanction by



Subvented by

CULTURE, SPORTS AND TOURISM BUREAU
Arts & Sport Development Fund
文化體育及旅遊局
藝術及體育發展基金



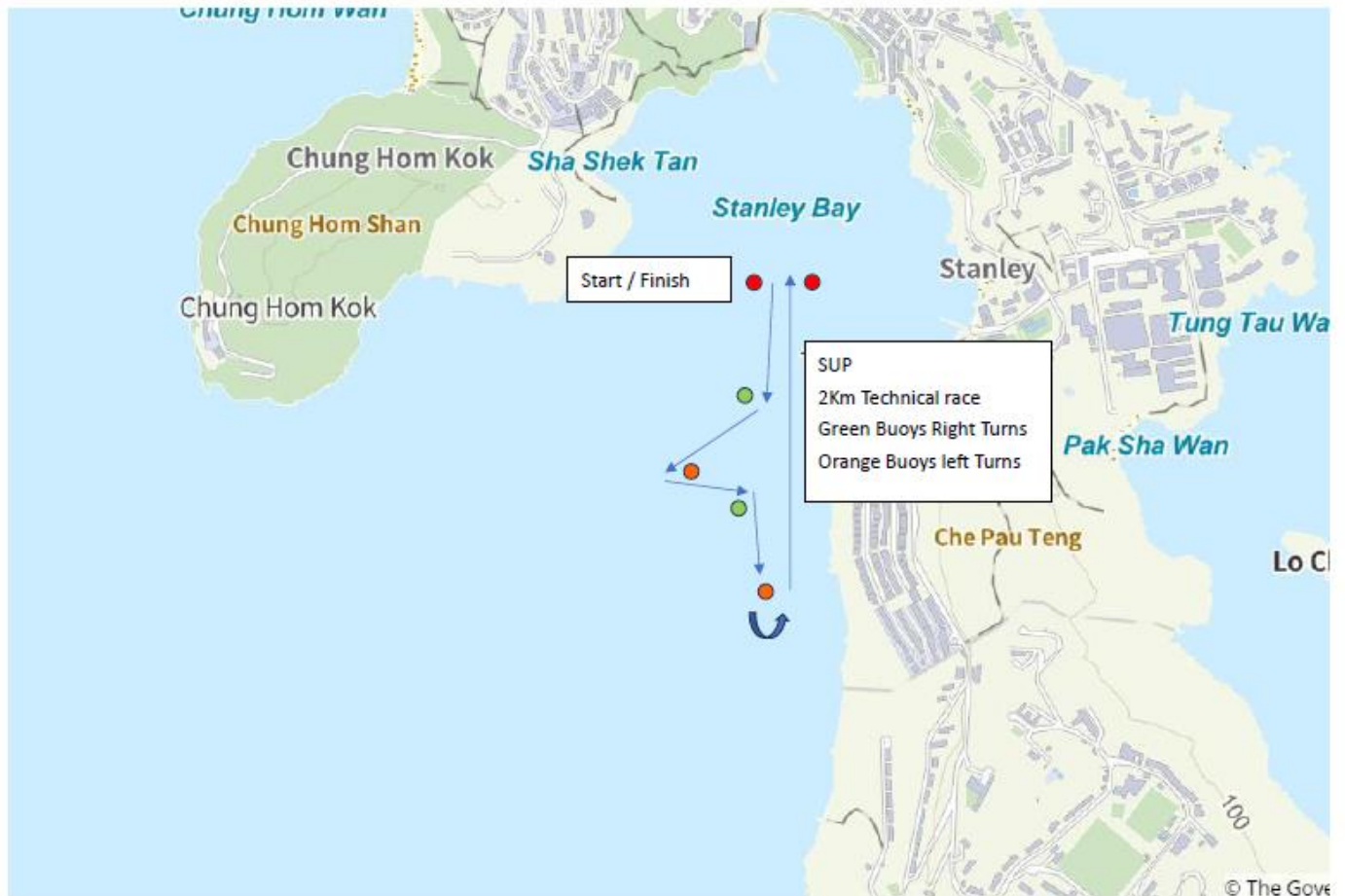
Supported by



比賽路線圖(暫定) - 續

立划板項目 (約 2 公里)

聖士提反灣泳灘



Organized by



Sanction by



Subvented by

CULTURE, SPORTS AND TOURISM BUREAU
Arts & Sport Development Fund
文化體育及旅遊局
藝術及體育發展基金



Supported by





2024-25 年亞洲盃 - 海洋獨木舟比賽(香港)

報名表 (一)

請刪去不適用者及以正楷填寫所有資料

| | | |
|-------------------|-----------------------|-----|
| 註冊屬會名稱：(中文) | | |
| (英文) | | |
| 領隊姓名： | 聯絡人姓名： [如非領隊，請填寫] | 性別： |
| 地址： | | |
| 聯絡電話： | 電郵： [所有消息將以電郵形式通知] | |
| 緊急聯絡人：(姓名) (聯絡電話) | | |

參加項目總額 (請於底線上填寫項目總額)

| | |
|-----------|---------------------------|
| 海洋獨木舟項目 | _____ 位 x \$400 = \$_____ |
| 懸浮支架獨木舟項目 | _____ 位 x \$400 = \$_____ |
| 立划板項目 | _____ 位 x \$400 = \$_____ |
| 總費用 | \$_____ |

聲明

本會謹代表所有本會參加者同意遵守本賽事的賽制及安全守則及主辦機構及其合辦機構所給與的一切比賽指引。茲聲明本會所有參加者健康良好及身體並無疾病，並持有所需的水上活動資歷，合乎參賽資格，適合參加所報名之活動。本人亦明白及同意如因本人疏忽、技術不足、或身體欠佳；而引致於參加是次活動時傷亡，主辦機構及其合辦機構無須負責。本會同意如於賽事進行期間遺失或導致GPS裝置損壞，本會將會賠償相關費用。本會明白賽事的護航快艇目的是確保參加者的安全，主要用作緊急和救援用途，並不包括運送參加者的艇隻和器材。本會同意大會所拍攝的相片，未來將有機會作宣傳用途。各領隊及各參賽者所提供的資料，只作中國香港獨木舟總會舉辦的活動報名事宜、統計、日後聯絡及活動意見調查之用，有關資料亦只限獲總會授權人員方可查閱作前述目的之用。遞交申請表後，如欲更正或查詢個人資料，請與總會職員聯絡。

屬會蓋印：

屬會代表簽署：_____

**以註冊屬會報名必須蓋上印鑑

屬會代表姓名：_____

日期：_____

Organized by



Sanction by



Subvented by

CULTURE, SPORTS AND TOURISM BUREAU
Arts & Sport Development Fund
文化體育及旅遊局
藝術及體育發展基金

Supported by





2024-25 年亞洲盃 - 海洋獨木舟比賽(香港)

報名表 (二)

[截止日期：2024 年 11 月 22 日]

屬會名稱：

| | 參賽者姓名 | | 性別 (M/F) | 出生日期 (日/月/年) | 獨木舟及立划板資歷 (請填寫證書編號) | | | | |
|----|-------|----|-------------|-----------------|---------------------|---------------|-----------------|--------------|----|
| | 中文 | 英文 | | | 獨木舟證書 | 海洋獨木舟 (SS) | 懸浮支架獨木舟 (OC) | 立划板 (SUP) | 教練 |
| 1 | | | | | | | | | |
| 2 | | | | | | | | | |
| 3 | | | | | | | | | |
| 4 | | | | | | | | | |
| 5 | | | | | | | | | |
| 6 | | | | | | | | | |
| 7 | | | | | | | | | |
| 8 | | | | | | | | | |
| 9 | | | | | | | | | |
| 10 | | | | | | | | | |
| 11 | | | | | | | | | |
| 12 | | | | | | | | | |
| 13 | | | | | | | | | |
| 14 | | | | | | | | | |
| 15 | | | | | | | | | |

如此報名表空格不敷應用，可自行影印加頁。

Organized by



Sanction by



Subvented by

CULTURE, SPORTS AND TOURISM BUREAU
Arts & Sport Development Fund
文化體育及旅遊局
藝術及體育發展基金



Supported by





2024-25 年亞洲盃 - 海洋獨木舟比賽(香港)

報名表 - 男子組別

[截止日期：2024 年 11 月 22 日]

屬會名稱：

參賽者名單

| 項目 | 中/英文全名 | | |
|-------------------|------------------|----|----|
| 單人海洋獨木舟 [SS-1] | U16 (16 歲以下) | 1) | 3) |
| | | 2) | 4) |
| | U23 (23 歲以下) | 1) | 3) |
| | | 2) | 4) |
| | 公開組 (18 歲以上) | 1) | 3) |
| | | 2) | 4) |
| | 先進組 (35 歲至 39 歲) | 1) | 3) |
| | | 2) | 4) |
| | 先進組 (40 歲至 44 歲) | 1) | 3) |
| | | 2) | 4) |
| | 先進組 (45 歲至 49 歲) | 1) | 3) |
| | | 2) | 4) |
| | 先進組 (50 歲至 54 歲) | 1) | 3) |
| | | 2) | 4) |
| | 先進組 (55 歲至 59 歲) | 1) | 3) |
| | | 2) | 4) |
| | 先進組 (60 歲或以上) | 1) | 3) |

Organized by



Sanction by



Subvented by

CULTURE, SPORTS AND TOURISM BUREAU
Arts & Sport Development Fund
文化體育及旅遊局
藝術及體育發展基金

Supported by





2024-25 年亞洲盃 - 海洋獨木舟比賽(香港)

| | | | |
|-------------------|--------------|----|----|
| | | 2) | 4) |
| 懸浮支架獨木舟 [OC-1] | 公開組 (18 歲以上) | 1) | 3) |
| | | 2) | 4) |
| | 先進組 (35 歲以上) | 1) | 3) |
| | | 2) | 4) |
| 立划板 [SUP] | U23 (23 歲以下) | 1) | 3) |
| | | 2) | 4) |
| | 公開組 (18 歲以上) | 1) | 3) |
| | | 2) | 4) |

Organized by



Sanction by



Subvented by

CULTURE, SPORTS AND TOURISM BUREAU
Arts & Sport Development Fund
文化體育及旅遊局
藝術及體育發展基金



Supported by





2024-25 年亞洲盃 - 海洋獨木舟比賽(香港)

報名表 - 女子組別

[截止日期：2024 年 11 月 22 日]

屬會名稱：

參賽者名單

| 項目 | 中/英文全名 | | |
|-------------------|------------------|----|----|
| 單人海洋獨木舟 [SS-1] | U16 (16 歲以下) | 1) | 3) |
| | | 2) | 4) |
| | U23 (23 歲以下) | 1) | 3) |
| | | 2) | 4) |
| | 公開組 (18 歲以上) | 1) | 3) |
| | | 2) | 4) |
| | 先進組 (35 歲至 39 歲) | 1) | 3) |
| | | 2) | 4) |
| | 先進組 (40 歲至 44 歲) | 1) | 3) |
| | | 2) | 4) |
| | 先進組 (45 歲至 49 歲) | 1) | 3) |
| | | 2) | 4) |
| | 先進組 (50 歲至 54 歲) | 1) | 3) |
| | | 2) | 4) |
| | 先進組 (55 歲至 59 歲) | 1) | 3) |
| | | 2) | 4) |
| | 先進組 (60 歲或以上) | 1) | 3) |

Organized by



Sanction by



Subvented by

CULTURE, SPORTS AND TOURISM BUREAU
Arts & Sport Development Fund
文化體育及旅遊局
藝術及體育發展基金

Supported by





2024-25 年亞洲盃 - 海洋獨木舟比賽(香港)

| | | | |
|-------------------|--------------|----|----|
| | | 2) | 4) |
| 懸浮支架獨木舟 [OC-1] | 公開組 (18 歲以上) | 1) | 3) |
| | | 2) | 4) |
| | 先進組 (35 歲以上) | 1) | 3) |
| | | 2) | 4) |
| 立划板 [SUP] | U23 (23 歲以下) | 1) | 3) |
| | | 2) | 4) |
| | 公開組 (18 歲以上) | 1) | 3) |
| | | 2) | 4) |

Organized by



Sanction by



Subvented by

CULTURE, SPORTS AND TOURISM BUREAU
Arts & Sport Development Fund
文化體育及旅遊局
藝術及體育發展基金



Supported by





2024-25 年亞洲盃 - 海洋獨木舟比賽(香港)

艇隻租用表格

| | |
|--------|-------|
| 屬會名稱： | |
| 租用者姓名： | |
| 電郵： | 聯絡電話： |

| 租用艇隻 | 數量 | 費用 |
|--------------------------------------|---------------|-------------------------------|
| 每隻海洋獨木舟 - \$400 / 日 (每隻艇需按金\$100) | _____ 隻 海洋獨木舟 | 租艇費：共\$ _____ 按金：共\$ _____ |
| 每塊立划板 \$130 / 日 (每塊板需按金\$100) | _____ 隻 立划板 | 租艇費：共\$ _____ 按金：共\$ _____ |
| | | 合共：\$ _____ |

參賽者簽署： _____

日期： _____

備註：

- 1) 租艇費用已包括槳及助浮衣，不包括腳繩。
- 2) 報名費、租艇費、按金請分開三張支票繳交，並於支票背後請寫上姓名及電話。
- 3) 如因租用者疏忽或使用不當而導致器材遺失或損壞，本會將會兌現支票按金(\$100)及將保留對該租用者之索償權利。

Organized by



Sanction by



Subvented by

CULTURE, SPORTS AND TOURISM BUREAU
Arts & Sport Development Fund
文化體育及旅遊局
藝術及體育發展基金



Supported by

